



RELATÓRIO DE
SUSTENTABILIDADE

KILLING S.A. TINTAS E ADESIVOS

2022 - 2023

Sumário

Mensagens	03
Apresentação	05
Fundação	06
A empresa	08
Intenção estratégica	09
Mercados	10
Produtos	11
Serviços	21
Partes interessadas	25
Cadeia de valor	26
Associações	28
Compromissos Humanos	30
Governança Corporativa	42
Inovação	48
Materialidade	51
Nossa jornada até aqui	57
Sumário de conteúdo GRI*	66

* Global Reporting Initiative

Mensagem do Diretor-Presidente

[GRI 2-22]



Este relatório documenta de forma organizada as ações e estratégias adotadas pela Killing S.A. Tintas e Adesivos no âmbito do desenvolvimento sustentável. É aqui que estão apontados os resultados de nossas decisões. Dito dessa forma, pode aparentar que este material é composto por uma soma de resumos, dados, comprovantes de atividades e rotinas. Mas não se trata disso.

É a partir daqui, também, que conseguimos compreender e refletir sobre algumas convicções antigas, e mesmo sobre as mais recentes, que agregaram à questão do meio ambiente as variáveis relativas à sociedade e à governança. Em outras palavras, estão aqui as demonstrações de nossas ações ESG, a sigla que se popularizou em 2020, mas que já é praticada desde o início dos nossos 61 anos de história.

A expressão “sustentabilidade” nunca foi modismo para nós. Trata-se de um valor existencial. Afinal, desenvolvimento sustentável significa uma forma de podermos continuar a fazer o que fazemos sem destruímos a nós mesmos como organização empresarial ou como indivíduos pertencentes à sociedade. A Killing é uma indústria química. Portanto, produz soluções, transformando o conhecimento adquirido

“*A expressão ‘sustentabilidade’ nunca foi modismo para nós. Trata-se de um valor existencial.*”

com a ciência em materiais que nem sempre são percebidos no dia a dia. No caso dos adesivos, estão nos calçados que usamos, nos colchões em que dormimos, nos móveis que decoramos. Já na área de tintas, com toda a beleza própria da criação colorida, entregamos tecnologia para superfícies, desde as paredes de uma construção até os acabamentos para itens como carrocerias de ônibus, botijões de gás e por aí afora.

Estamos presentes também no apoio à comunidade, com ações de mobilização como o já tradicional Meio Frango, em apoios culturais e em iniciativas que levam nossas tintas e outros produtos a tornarem as cidades mais belas e preservadas. Nos relacionamos com respeito aos nossos colaboradores e buscamos certificações que atestam as boas práticas no âmbito do trabalho.

Todo esse universo de aplicações e posturas é um retrato do valor do desenvolvimento sustentável. É a nossa responsabilidade ética e moral de conseguirmos trabalhar para melhorar continuamente, de ter nossa produção medida, avaliada, checada em cada detalhe de processo e qualidade. É o nosso compromisso em aplicar sabedoria técnica a serviço da sociedade. Vou além: é a nossa responsabilidade em atuar para melhorar a vida onde estamos inseridos, na nossa própria casa, de nossos trabalhadores, clientes, parceiros, comunidade local e distante. É uma honra e uma enorme alegria demonstrar tudo isso em cada página deste relatório.

Obrigado a todos que fazem parte.

Mensagem do Conselho de Administração

[GRI 2-22]

Métodos mais econômicos e limpos de produção são práticas industriais que estão na pauta da Killing praticamente desde o seu surgimento. Em 61 anos de história, à medida que esses métodos foram se aprimorando por meio de constantes atualizações, foram, também, compreendidos seus resultados diretos na eficiência dos processos internos e nas relações comerciais seguras e respeitadas com o mercado.

Contudo, esta é uma trajetória que não pode ser datada na perspectiva de um fim. Ao contrário, vivenciamos evolução permanente e necessária. Ao Relatório de Sustentabilidade cabe o papel de apresentar tais práticas e seus resultados. Felizmente, apresentamos neste compilado da gestão atual a materialidade das condutas corretas e decisões acertadas, por exemplo, implantando as diretrizes da consultoria internacional Great Place to Work – Melhores Empresas Para Trabalhar – e ultrapassando a fronteira regional para citação nacional de classificação de resultado.

Avançar nos investimentos tecnológicos de forma isolada em relação ao atendimento das demandas de nossos colaboradores já não faz mais sentido. E, neste contexto, a gestão de pessoas da Killing não mede esforços para facilitar e apoiar o crescimento individual de todos e em todos os níveis da organização. Em sintonia com essa postura, reconhecemos que nossas conquistas enquanto corporação são respostas aos esforços dos nossos colaboradores.

Somos, com a Kisafix, a marca líder em adesivos para calçados na América Latina; líder nacional em adesivos para o mercado de colchões. Já com a marca Tintas Killing, estamos entre os 10 maiores fabricantes de tintas do Brasil.

Os valores pelos quais construímos nossa marca nos negócios passam, necessariamente, por controle de qualidade. E por qualidade entendem-se, inclusive, as variáveis de sustentabilidade, como o cumprimento de compromissos assumidos, justiça econômica para com os clientes e fornecedores, adequada gestão de riscos e, sobretudo, atitude proativa diante das atividades inerentes à indústria química. Em 2023, foi necessária a intervenção técnica junto aos clientes parceiros que viram seus estoques serem destruídos pela tragédia das enchentes no Rio Grande do Sul. Do ponto de vista ambiental, foram evitados danos por contaminação, além de garantir colaboração para a recuperação econômica de nossos clientes.

Agradecemos a todos que confiam no trabalho da Killing! Que este Relatório de Sustentabilidade seja o primeiro de muitos, e que a esfera ESG da empresa represente a realidade de nossas convicções.

Apresentação

[GRI 2-1; 2-2; 2-3; 2-4; 2-5]

Alinhada aos seus pilares de inovação e responsabilidade, a Killing S.A. Tintas e Adesivos apresenta o seu Relatório de Sustentabilidade 2022-2023 como forma de demonstrar as boas práticas de negócio que vem executando ao longo dos seus mais de 61 anos de história.

Este relatório apresenta os principais destaques financeiros, sociais, ambientais e de governança corporativa da empresa matriz, com conteúdo baseado nas diretrizes das Normas GRI (Global Reporting Initiative) 2021.

Trata-se do primeiro relato elaborado pela empresa e validado pelo Conselho de Administração, sem verificação externa. Foi elaborado seguindo as melhores práticas de mercado, com apoio de consultoria especializada e pesquisa com as partes interessadas.

Previsão de reedições bianuais para atualização dos temas trabalhados e planejados, evidenciando a evolução da gestão da sustentabilidade da Killing.

ABRIL DE 2024

Razão Social: **Killing S.A. Tintas e Adesivos**

Marcas: **Tintas Killing, Kisafix, KED**

Ciclo de emissão: **Bianual**

Período coberto pelo relatório:
01/01/2022 a 31/12/2023

• **Matriz:**

Avenida Primeiro de Março, 3430
Novo Hamburgo – RS – Brasil - CEP 93.320-428

Outras unidades:

• **Unidade Bahia:**

Via Urbana, 1807 – Bairro Cia Sul
Simões Filho – BA – Brasil - CEP 43.700-000

• **Unidade Argentina**

Calle Talcahuano, 359 – B1768
Vila Madero – Província de Buenos Aires - Argentina

• **Unidade México:**

BLVD de Las Ciencias, 3015 – Int. 301A –
Col. Juriquilla – Querétaro – México – CP 76230

• **Centro de Distribuição:**

Avenida Borges de Medeiros, 1771 – Bairro Colonial
Sapucaia do Sul – RS – Brasil – CEP 93.212-110

Sites:

www.killing.com.br

www.tintaskilling.com.br

www.kisafix.com

www.ked.net.br

Mídias sociais:

 /tintaskilling

 /kisafix

 /tintaskilling

 /kisafix

 /ked_resin

 /company/killingsa

Comentários, sugestões e pedidos de informações adicionais a respeito deste documento devem ser enviados para o Comitê de Sustentabilidade, por meio do endereço idsustentavel@killing.com.br.

O fundador

A história da Killing tem início com o espírito sonhador e inovador do senhor Leopoldo Celestino Killing. Artista, decorador e cenógrafo, atuava como letrista na pintura de fachadas e placas, e na ornamentação de ambientes para festas e recepções. Devido à dificuldade de encontrar tintas de qualidade e variedade de cores, passou a preparar as próprias misturas de pigmentos para atender seus padrões de excelência. Com o crescimento da indústria do calçado em Novo Hamburgo, o lado empreendedor do senhor Celestino percebeu a grande oportunidade de ampliar seu negócio, e fundou uma pequena fábrica de tintas para atender o mercado coureiro calçadista, que depois evoluiu para atender também pinturas decorativas. E, assim, iniciou uma linda história de sucesso.

Os princípios de curiosidade, conhecimento, sustentabilidade e atendimento ao cliente foram enraizados na família e na empresa. O senso de pertencimento a uma comunidade e, assim, de retribuição a ela por meio da empresa é um legado registrado nas paredes da organização, para todos se lembrarem do propósito do fundador: “Sempre entendi que o objetivo maior de qualquer empresa é a satisfação do homem, seja aquele que consome seus produtos ou aquele que trabalha para produzi-los.”

O documentário “Celestino Killing: um centenário de histórias e inspiração”, que você pode assistir escaneando o QR Code ao lado, traz muitas histórias que fazem entender o jeito Killing de ser hoje, que permanecerá por toda a sua trajetória.



O senhor Celestino fundou não apenas uma empresa, mas um jeito de fazer negócio de forma sustentável, respeitosa e duradoura.

Os valores

De acordo com a família, muitos dos valores da Killing vêm da matriarca, senhora Hertha Maria Killing – uma mulher gentil, agregadora e zelosa, que esteve presente em todos os momentos da empresa.

Unia a família em torno da mesa para proporcionar os preciosos bens da convivência e do diálogo. E assim, de forma despreziosa, iniciou a governança da organização, mantendo os filhos e netos unidos em comunicação prazerosa, com o entendimento de que a conversa é essencial para qualquer relacionamento.

Prezava pelo cuidado e bom atendimento às pessoas, fazendo com que cada um se sentisse especial. Essa é a base do jeito Killing de ser, de prezar pelo bem-estar dos colaboradores e pelo bom relacionamento com o mercado, atendendo a todos de forma respeitosa e acolhedora.

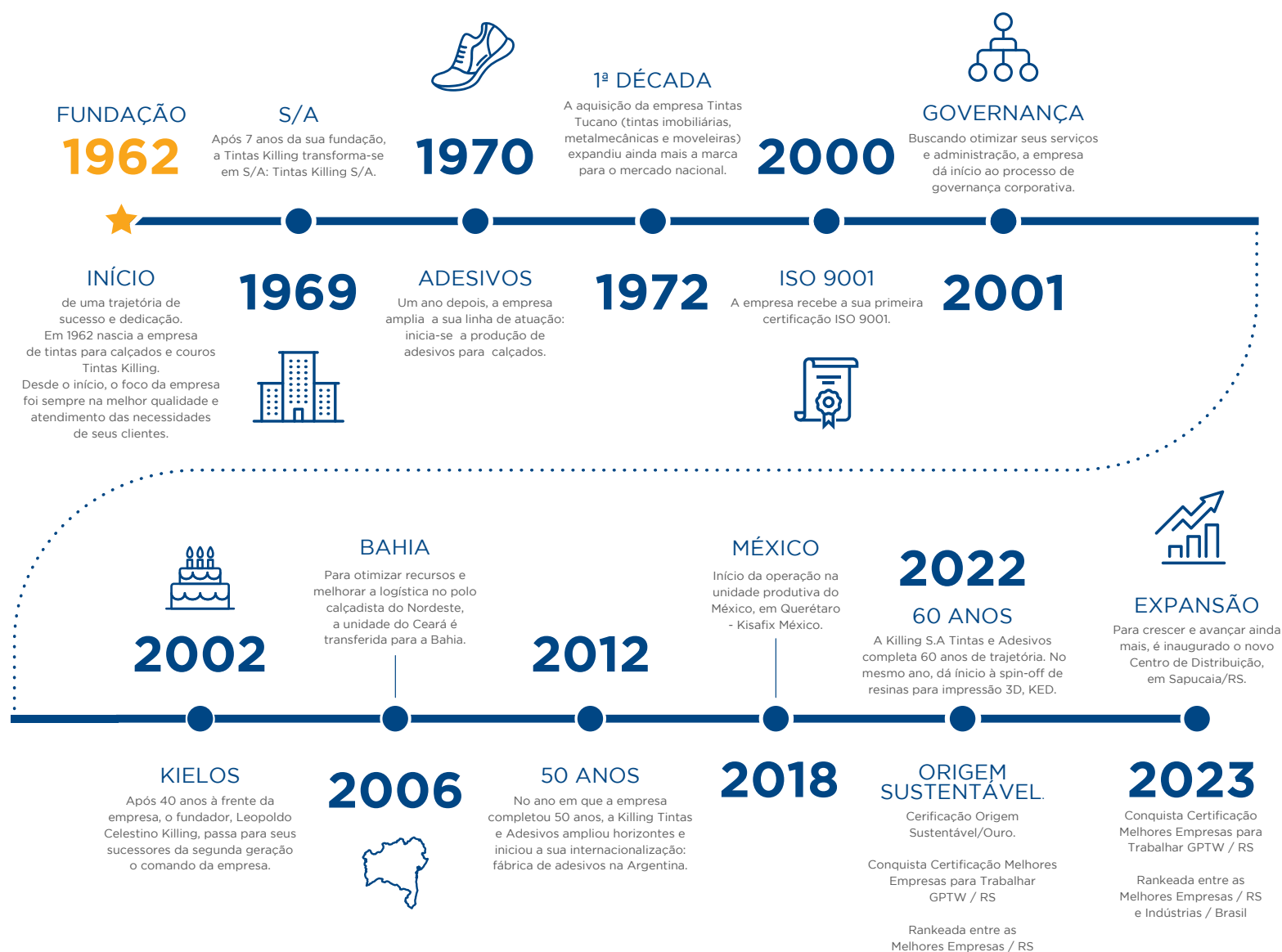
O documentário comemorativo aos 101 anos da senhora Herta, que você pode assistir escaneando o QR Code ao lado, registra as lembranças da família que remetem aos valores aqui expressos, para eternizar a gratidão de todos a essa mulher inteligente e solidária.



A senhora Hertha faz parte da história da Killing S.A. Tintas e Adesivos.

Linha do tempo

A nossa trajetória é motivo de muito orgulho e motivação para seguirmos adiante! Os mais de 61 anos de história da Killing são marcados por empreendedorismo, valores e vitórias, como apresentado na linha do tempo.



A empresa

[GRI 2-1]

A Killing é uma indústria química constituída na forma de sociedade anônima de capital fechado e com gestão familiar profissionalizada. Fundada em 1962, atua nos segmentos de adesivos, tintas imobiliárias e industriais e resinas para impressão 3D. Sua atividade e atuação econômica agrega parceiros, fornecedores e clientes em nível mundial, com visão diferenciada e empreendedora que foca no relacionamento próximo e confiável com todas as partes interessadas.

KILLING EM NÚMEROS



+60
ANOS DE
HISTÓRIA.

Fundada em 1962.

+R\$ 750
MILHÕES DE
FATURAMENTO

em 2023.

+40
MILHÕES DE
LITROS

(Produção anual)

4
PLANTAS
FABRIS

Novo Hamburgo / RS
Simões Filho / BA
Buenos Aires / **Argentina**
Querétaro / **México**

2
UNIDADES DE
NEGÓCIOS

Adesivos
Tintas
Spin-off: Ked Resinas 3D

+500
COLABORA
DORES

Intenção estratégica

A Killing pensa longe e pensa grande! E para trilhar este caminho com passos firmes e assertivos, estabelecemos compromissos claros e rígidos para nortear nossos colaboradores e parceiros. Temos propósito, valores, intenção estratégica e princípios inegociáveis que nos impulsionam nesta jornada.

Somos orientados pelos valores de responsabilidade, crescimento, rentabilidade e relacionamento ao realizarmos, diariamente, um trabalho que coloca em prática o nosso propósito de facilitar a vida das pessoas.

Fazemos isso por meio do desenvolvimento e entrega de produtos, sistemas e soluções que geram bem-estar, conforto e confiança, contribuindo para o atendimento dos desejos e anseios das nossas partes interessadas. Afinal, são elas que dão sentido à nossa empresa.

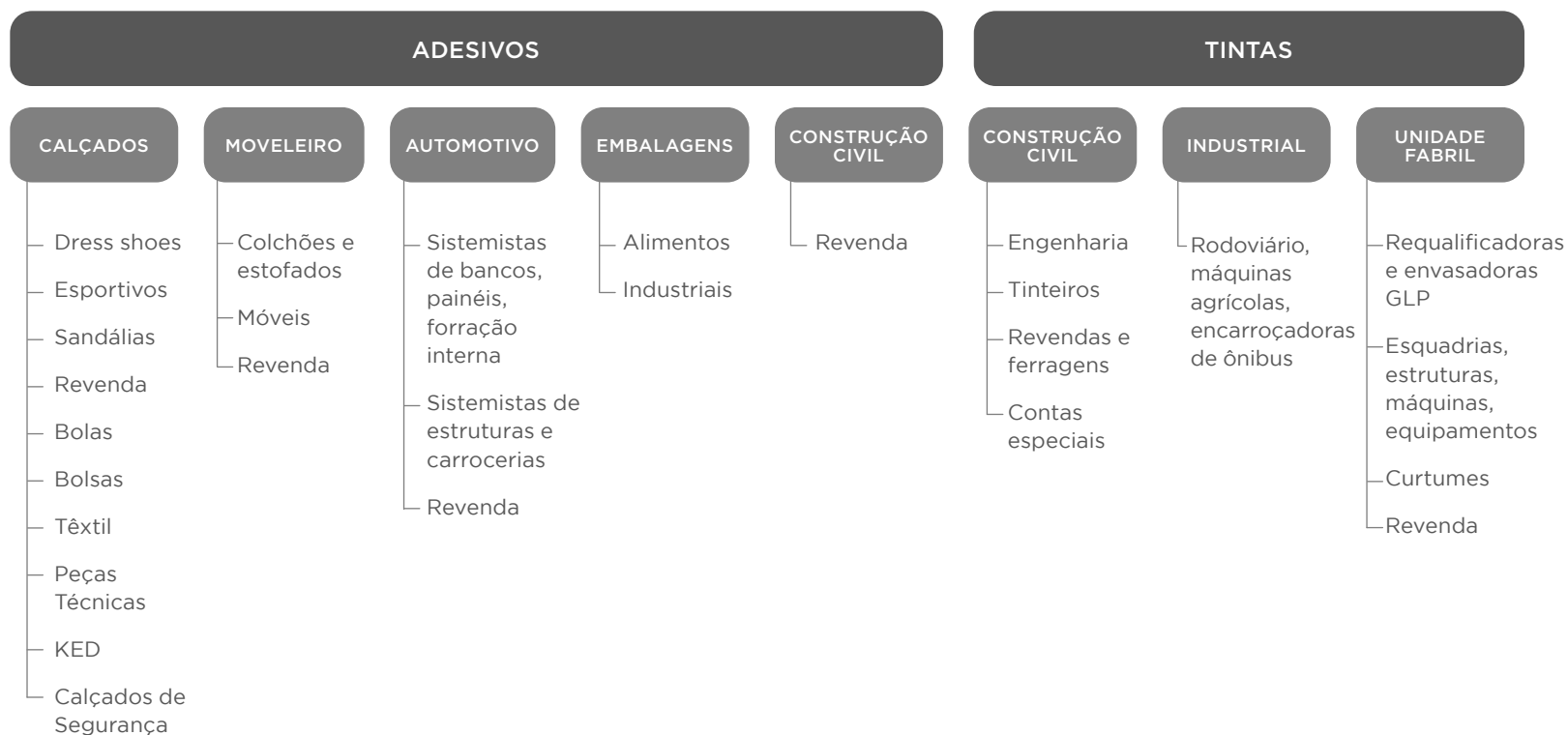
Os princípios inegociáveis são os alicerces da Killing, pois sustentam os nossos valores. São os responsáveis pela credibilidade que conquistamos com o tempo, a partir de uma conduta responsável que permeia o negócio em todas as esferas, internas e externas.



Mercados

[GRI 2-6]

Nossas soluções atendem diretamente mais de 20 segmentos industriais distintos por meio de produtos e serviços consolidados e inovadores.



Produtos

[GRI 2-6]

A Killing se orgulha em afirmar que está presente em diversos momentos da vida do público. De maneira discreta, embutida em algum produto utilizado, ou de forma aparente, protegendo e embelezando superfícies.

Trabalhamos para oferecer soluções que vão da parede de sua casa até o calçado que veste o seu pé. Do colchão do merecido descanso às embalagens dos alimentos consumidos. São diversas opções de produtos, serviços e soluções que facilitam o dia a dia dos usuários por meio das marcas Tintas Killing, Kisafix e KED.

KILLING
TÁ EM
TUDO



Linha de tintas imobiliárias

[GRI 2-6]



- TINTAS BASE ÁGUA
- TINTAS BASE SOLVENTE
- TINTAS HÍBRIDAS
- COMPLEMENTOS

Atuação com foco na Região Sul do Brasil, atendendo os segmentos:

Revenda: lojas multiprodutos, como tinteiros, ferragens e contas especiais.

Engenharia: venda direta a construtoras e empreiteiras de grande porte.

Na atuação em países da América do Sul, contamos com representantes atendendo os mercados designados.

Através da marca Tintas Killing, oferecemos amplo portfólio de produtos para preparação e revestimento de superfícies: tintas, esmaltes, vernizes, seladores, massas corrida e acrílica, massas de efeito decorativo, fundos preparadores, primers, impermeabilizantes, texturas, colorantes, solventes e diluentes. Além dos produtos, a equipe técnica da Killing oferece treinamento e capacitação de clientes, e também atendimento em projetos e obras.



O sistema tintométrico Colorline possibilita a oferta de mais de 3.000 cores de tintas nos pontos de venda, garantindo o atendimento do desejo do consumidor de forma assertiva, rápida, prática e econômica.



A Killing participa do Programa Setorial da Qualidade da ABRAFATI (Associação Brasileira dos Fabricantes de Tintas), garantindo padrões de qualidade preestabelecidos, com avaliações periódicas.



É certificada pelo Programa Coatings Care, adotando boas práticas de gestão ambiental, segurança e saúde ocupacional.



Integra o Programa Brasileiro da Qualidade e Produtividade do Habitat (PBQP-H) promovido pelo Governo Federal, apoiando a segurança e a qualidade das obras, e a produtividade do setor da construção a partir da sua modernização.

Destaques Tintas Killing

[GRI 2-6]



KISATECH TINTA IMPERMEABILIZANTE

A Kisatech Tinta Impermeabilizante é uma solução de pintura para quem busca proteger sua obra contra a infiltração e umidade. Indicada para proteção de fachadas de alvenaria e concreto, apresenta acabamento fosco e é capaz de proporcionar grande durabilidade e impermeabilidade.

Com tecnologia elástica 100% exclusiva, é uma aliada para resolver problemas de infiltração positiva. Ao mesmo tempo em que permite que a umidade de dentro da parede não fique retida na alvenaria, funciona como uma membrana inteligente flexível.



KISACRIL

Kisacril é a linha mais nobre da Tintas Killing. Sua durabilidade e resistência são notáveis e a cobertura e o rendimento são excelentes.



KISATECH ESMALTE HÍBRIDO

O Kisatech Esmalte Híbrido é indicado para proteger superfícies internas e externas. Além disso, é recomendado para embelezar diferentes tipos de materiais, como madeira e metal. Com baixo odor, excelente alastramento e acabamento brilhante, é a escolha ideal para deixar a sua obra incrível.

Linha de tintas industriais

[GRI 2-6]



- TINTAS BASE ÁGUA
- TINTAS BASE SOLVENTE
- COMPLEMENTOS

Atuação por venda direta ou distribuidores no Brasil e América do Sul, nos segmentos:

- Rodoviário, máquinas agrícolas e encarroçadoras de ônibus;
- Indústria em geral (esquadrias, estruturas e equipamentos);
- Envasadoras e requalificadoras de botijões de gás;
- Curtumes (pigmentos para couro, tecidos e laminados);
- Revendas/distribuição.

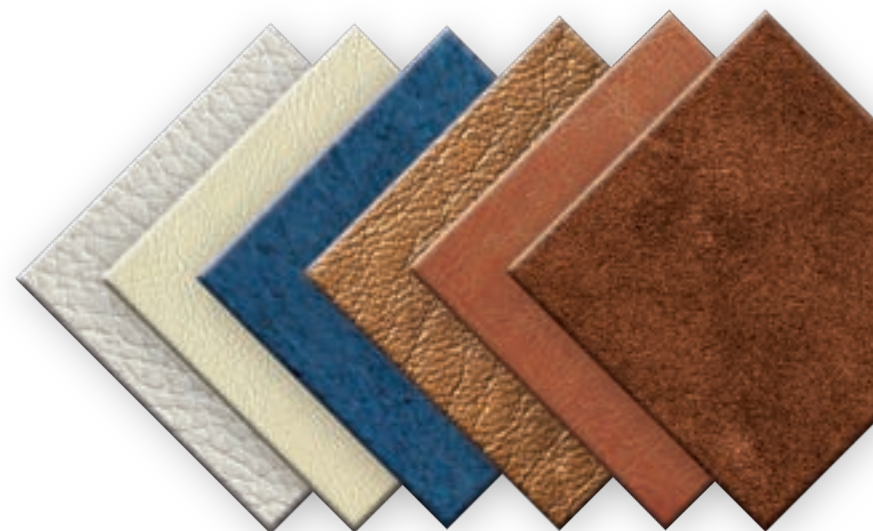
A linha de tintas industriais da Killing oferece produtos desenvolvidos especialmente para atender os requisitos de clientes, como tintas, esmaltes, primers, vernizes, solventes, diluentes e seus complementos. Também contempla adequação quanto à restrição de presença de substâncias restritas, como metais pesados e outros componentes, conforme as exigências do cliente/mercado.

O atendimento técnico para qualificação dos processos de preparação e pintura contribui para o atingimento dos mais elevados padrões de qualidade em qualquer dos segmentos de atuação.

Linha de pigmentos para couro

CA 600 • Concentrados de pigmento

[GRI 2-6]



CARACTERÍSTICAS GERAIS

Dispersões aquosas de pigmentos

- Orgânicos
- Inorgânicos



FABRICAÇÃO

Moagem fina

- Intensidade de cor
- Alta cobertura
- Toque liso



FÓRMULA

Compatibilidade

- Resinas
- Compactos
- Fillers



RESISTÊNCIA

Alta resistência

- Intempéries
- Temperatura
- Migração ao PVC



RESTRIÇÕES

Atende diversas especificações de substâncias restritas

- EN 71-3
- Reach
- Prop. 65



UTILIZAÇÃO

Recomendação

- Sistemas tintométricos

Descrição das siglas:

EN 71-3 - norma europeia que regulamenta substâncias químicas para aplicação em brinquedos infantis.

Reach - lista de substâncias restritas de químicos comercializados na União Europeia.

Prop. 65 - regulamentação do estado da Califórnia, Estados Unidos, considerada mundialmente como padrão para informação sobre produtos químicos potenciais causadores de enfermidades e danos congênitos.

Linha de adesivos industriais

[GRI 2-6]



- ADESIVOS BASE SOLVENTE
- ADESIVOS BASE ÁGUA
- ADESIVOS HOT MELT
- COMPLEMENTOS

Atuação por venda direta, por representantes ou distribuidores no Brasil e América Latina nos segmentos:

- **Calçadista** (Dress shoes - casuais e calçados de segurança -, Esportivo e Sandália);
- **Colchões e Estofados;**
- **Embalagens** (alimentos e industriais);
- **Automotivo** (sistemistas de estruturas e carrocerias e sistemistas de bancos, painéis e forração interna);
- **Móveis.**

Através da marca Kisafix, oferecemos tecnologia pelo vasto portfólio de adesivos, primers, reticulantes, solventes, diluentes e limpadores, incluindo opções de menor VOC (*Volatile Organic Content*) e/ou adequados às políticas de substância restritas*. Soluções customizadas também podem ser desenvolvidas para atender às especificidades e requisitos dos clientes.

*necessário verificar os requisitos da política de substâncias restritas em questão.

Destaque para a assistência técnica oferecida por nossa equipe Kisafix a toda a América Latina, reconhecida pela excelência no atendimento, indicando e otimizando soluções e processos para maior rentabilidade e produtividade dos seus clientes.



A Killing é certificada no Programa Origem Sustentável nível Ouro, sendo a primeira fabricante de adesivos da América Latina a conquistar este reconhecimento. Isso demonstra o nosso compromisso com práticas de sustentabilidade e ESG, oferecendo também segurança reputacional aos nossos clientes. Participamos ativamente do movimento de valorização do calçado brasileiro promovido pelo Programa.

Destques Kisafix Linha Industrial

[GRI 2-6]

SISTEMA RUN

Um solvente
e um adesivo:
**sem
primer**

Mais do que produtos, a Killing oferece soluções para seus clientes. Um exemplo disso é o **Sistema Run**, uma solução para colagem de solas de EVA com processo composto por limpador + adesivo poliuretano base água, que elimina a necessidade de aplicação e cura de primer base solvente de cura UV. Elimina duas etapas do processo de produção e minimiza o consumo de energia, gerando redução de custo e de tempo de processo.



MENOS **PRODUTO**
MENOS **EQUIPAMENTOS**

ETA
PAS



18°
PRÊMIO
LANÇAMENTOS
FIMEC

Case vencedor do 18°
Prêmio Lançamentos
FIMEC, em 2022, categoria
Componentes/Tecnologia.

Linha de adesivos para revenda

[GRI 2-6]



- ADESIVOS BASE SOLVENTE
- ADESIVOS BASE ÁGUA
- ADESIVOS HOT MELT
- ADESIVOS INSTANTÂNEOS
- SELANTES E SILICONES
- PRODUTOS AUXILIARES

Linha de produtos Kisafix focada no atendimento das necessidades dos segmentos revenda especializada e pequena indústria. Contempla uma ampla linha de adesivos nas tecnologias base solvente, base água, hot melt, PUR, adesivos instantâneos, silicones e selantes, e complementos como thinners, diluentes e acabamentos para móveis.

Atuação por venda direta, por representantes, lojas multiprodutos ou revendas especializadas nos segmentos:

- **Moveleiro;**
- **Coureiro** (bolas, bolsas e têxtil);
- **Calçadista;**
- **Automotivo** (capotaria, tapeçaria);
- **Construção Civil.**

Destques Kisafix Linha Revenda

[GRI 2-6]



Cola em aerossol para colagem de espumas, tecidos, madeiras, couro, feltros, carpetes, papel, papelão, papel de parede, EPS (isopor) e EVA.



Selante de base acrílica com fungicida para vedações internas.

Indicado para vedações internas e externas. Indicado para preenchimento de trincas, perímetro e vedação em torno de esquadrias, vitrôs, rodapés, vedação em cantos e fissuras de paredes. Adere em madeira, MDF, compensado, concreto, gesso, drywall, pedra e alvenaria.

Produtos

Linha de RESINAS PARA IMPRESSÃO 3D

[GRI 2-6]



Linha de resinas fotopolimerizáveis por ultravioleta (UV) para aplicação em impressão 3D nas tecnologias DLP, SLA e LCD.

Produtos formulados para atender os mercados dental, calçadista e industrial, em expansão.

Em comparação com as tecnologias convencionais de moldes, matrizes e injeção, a obtenção de peças por impressão 3D com as resinas KED confere agilidade no desenvolvimento, maior liberdade de criação e redução de custos, podendo ser o viabilizador do projeto.



Case vencedor do 23º Prêmio Primus Inter Pares Assintecal 2023, categoria Design/Média Grande Empresa.

Reimaginando nossos serviços

[GRI 2-6]

EM DIVERSOS SEGMENTOS, SEMPRE PRESENTES.

Entendendo que os negócios são feitos de pessoas para pessoas, a Killing dedica à assistência técnica especializada a mesma atenção dada ao desenvolvimento dos seus produtos.

Conta com mais de 35 assistentes técnicos e consultores atuando diretamente com os clientes em toda a América Latina, acompanhando as operações nas fábricas, lojas e canteiros de obra, garantido o máximo desempenho dos produtos com orientações sobre processo de preparo, aplicação e cura.

Além do fator humano, a Killing disponibiliza ferramentas e recursos tecnológicos que apoiam as atividades e o aprendizado dos clientes e usuários.



Calculadora de rendimento: ferramenta disponibilizada no site da Tintas Killing para cálculo das necessidades de tinta para a pintura de uma obra, levando em consideração o tipo de superfície, o tipo de produto e a área a ser coberta.



Smart Simulador: simulador virtual de ambientes disponível para sistema Android ou IOS, em que o usuário pode avaliar a aplicação de diferentes cores em ambiente real capturado por foto.



Treinamentos: aplicativo Treinamento Tintas Killing, que oferece informações técnicas sobre produtos, instruções de aplicação, dicas de pintura e informações de lançamentos.



Kisafix MOVI

[GRI 2-6]



Laboratório

[GRI 2-6]

LAB LABORATÓRIO KISAFIX

Para colaborar ainda mais com os seus clientes, a Killing disponibiliza os avançados recursos do seu laboratório analítico na forma de prestação de serviços especializados. Os mesmos serviços são, ainda, oferecidos para empresas de outros segmentos da região.

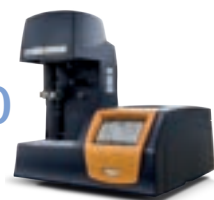
ENSAIOS TÉRMICOS

ANÁLISE TERMOGRAVIMÉTRICA (TGA)

Avaliar a estabilidade térmica dos materiais: (atmosfera de nitrogênio/ar sintético).

Quantificar resíduos inorgânicos e demais cargas.

Quantificar teor de óleo ou plastificantes.



CALORIMETRIA EXPLORATÓRIA DIFERENCIAL (DSC)

Determinação da temperatura de transição vítrea (Tg).

Determinação de temperatura de fusão, temperatura de cristalização e entalpias de fusão e cristalização.

Determinação da capacidade calorífica (Cp).



ENSAIOS QUÍMICOS

CROMATOGRAFIA GASOSA COM DETECTOR FID

Identificação e quantificação de solventes.



ESPECTROSCOPIA NO INFRAVERMELHO (IV)

Identificação de grupos químicos de materiais orgânicos e inorgânicos.



ENSAIOS REOLÓGICOS

ÍNDICE DE FLUIDEZ (MFI)

Determinar a fluidez dos polímeros.



VISCOSÍMETRO ROTACIONAL

Avaliar a reologia por curva de fluxo e tixotropia.

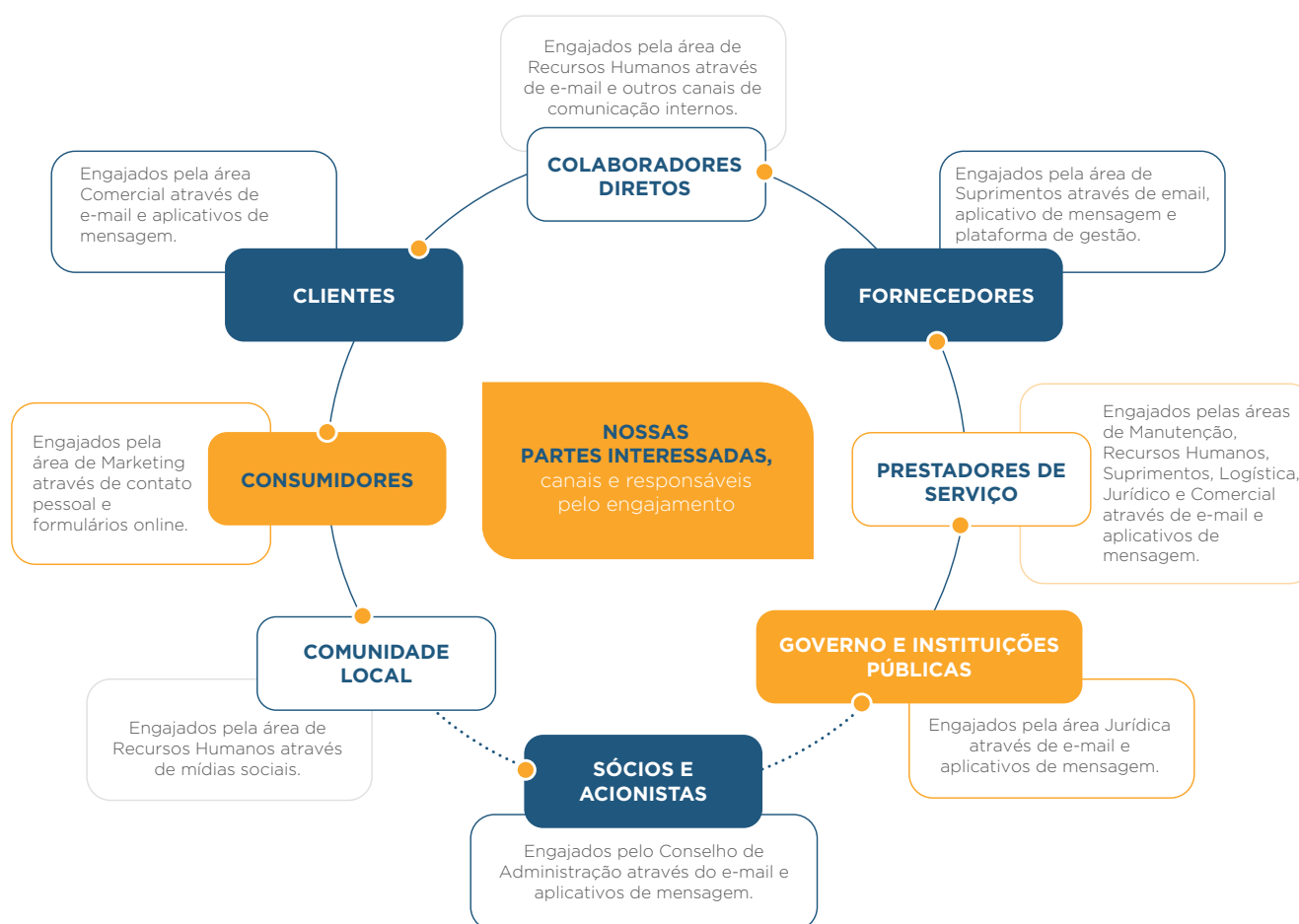


Partes Interessadas

[GRI 2-29]

A identificação e engajamento das partes interessadas de uma organização são elementos essenciais para a sustentabilidade organizacional e o desenvolvimento sustentável, além de promover uma relação transparente entre os atores, favorecendo planejamento estratégico e tomadas de decisão com visão mais ampla e harmoniosa.

A identificação das partes interessadas da Killing é promovida pelo Comitê de Sustentabilidade a cada 2 anos, juntamente com a revisão de outros procedimentos e documentos relacionados à sustentabilidade da empresa. Ocorre com base na norma AA 1000 Stakeholder Engagement Standard, em sua versão mais atualizada, também considerando o fluxo de valor da empresa. Dessa forma, são levantadas as partes que afetam ou podem ser afetadas pelas suas operações, em qualquer fase ou intensidade, identificadas as partes interessadas prioritárias, de maior relevância, com discussão e aprovação pela Diretoria e Conselho de Administração.



Cadeia de valor



[GRI 2-6]

A Killing é uma empresa internacionalizada tanto em entidades *upstream* (fornecedores) quanto *downstream* (clientes, distribuidores, representantes comerciais, transportadoras, consumidores). Como em qualquer outra relação, prezamos por entidades parceiras, estabelecendo relacionamento transparente, ético e de longo prazo.

Em termos de cadeia *upstream*, como os fornecedores, está conectada a diversos fabricantes e distribuidores nacionais ou estrangeiros para atender suas demandas. Fazem parte da rede de fornecimento os segmentos químicos em geral – petroquímicos, de origem renovável, mineral ou sintéticos –, embalagens plásticas, metálicas, papel, entre outros. Muitos insumos já contam com logística reversa ou fonte recuperada, reciclada.

Nos anos de 2022 e 2023, a Killing movimentou valor superior a 1 bilhão de reais com seus mais de 300 fornecedores ao redor do mundo.

Em termos de cadeia *downstream*, a Killing conta com mais de 3.500 clientes em carteira, aproximadamente 10 distribuidores, 110 representantes comerciais, e opera regularmente com 20 transportadoras.

Nossos fornecedores trabalham com plena segurança de seus colaboradores e cumprem normas de saúde e segurança no trabalho, não exercendo trabalho infantil, trabalho escravo e análogo à escravidão. Temos dispositivos que colaboram na verificação periódica da adequação da cadeia de fornecedores às questões legais, sociais, trabalhistas, ambientais e fiscais como elemento base de governança da organização.



Atuação comunitária

[GRI 2-28]

SOMOS UMA
EMPRESA QUE
VALORIZA O
TRABALHO
EM GRUPO E A
COMUNIDADE
LOCAL.

**Entidades cujas Diretorias,
Conselho Consultivo ou Administrativo
têm como membro representantes da Killing:**

Conselho Universitário / Universidade Feevale,
na pessoa de Milton José Killing

Conselho de Administração / FENAC,
na pessoa de Milton José Killing

Vice-Presidente Internacional / Assintecal
(Associação Brasileira de Empresas de
Componentes para Couro, Calçados e Artefatos),
na pessoa de Milton José Killing

Conselho Diretivo / ABRAFATI
(Associação Brasileira dos Fabricantes de Tintas),
na pessoa de Milton José Killing

Diretor Suplente / Sindiquim
(Sindicato da Indústrias Químicas
do Estado do Rio Grande do Sul),
na pessoa de Milton José Killing

Entidades às quais a Killing é associada

[GRI 2-28]



Associação Brasileira de Empresas de Componentes para Couro, Calçados e Artefatos



Associação Brasileira dos Fabricantes de Tintas



Sindicato das Indústrias Químicas do Estado do Rio Grande do Sul



Associação Comercial, Industrial e de Serviços de Novo Hamburgo, Campo Bom, Estância Velha e Dois Irmãos



Associação Brasileira da Indústria de Colchões



Associação das Indústrias de Curtumes do Rio Grande do Sul



Centro das Indústrias do Estado do Rio Grande do Sul



Sindicato das Indústrias da Construção Civil do Rio Grande – RS



Associação Brasileira de Recursos Humanos

Compromissos humanos

[GRI 2-7; 2-8; 2-30; 405-1]

O maior capital da Killing, sem dúvida nenhuma, é a nossa equipe de colaboradores!

Negócios sempre serão de pessoas para pessoas, então tudo começa com as pessoas que fazem parte do time que faz a Killing acontecer.

Passamos de 440 colaboradores, em 2022, para 470, em 2023, crescimento de 7% de empregos diretos, todos em jornada integral. O crescimento acompanha a evolução do negócio, favorecendo a economia e a empregabilidade local.

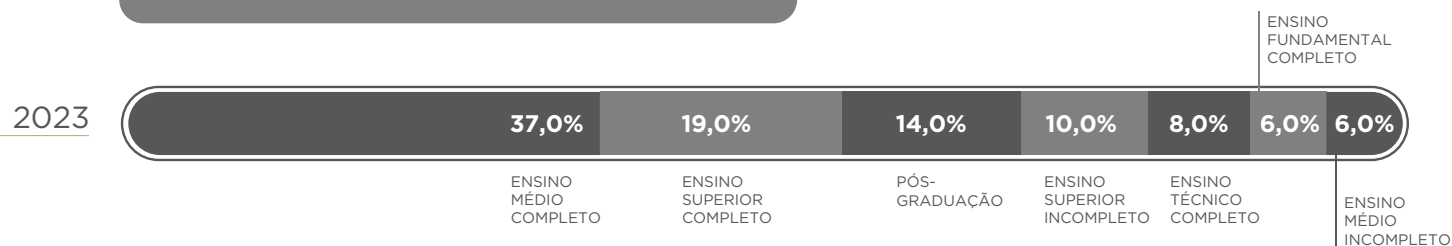
PERFIL POR GÊNERO



PERFIL ÉTNICO-RACIAL



PERFIL POR GRAU DE ESCOLARIDADE



A Killing não opera com regime de contratação indireta, ou seja, todos os colaboradores são empregados diretos, cujo trabalho é controlado pela empresa.

Prezamos pelo controle da força de trabalho como forma de garantir o total cumprimento de legislações trabalhistas, respeito aos direitos humanos e oportunidade de condições e ambiente adequados.

Da mesma forma, garantimos que todos os colaboradores façam parte de acordos de negociação coletiva, mantendo relacionamento com as entidades sindicais e de classe competentes.

COMPARATIVO DE PERFIL DA POPULAÇÃO LOCAL*

	NOVO HAMBURGO	RIO GRANDE DO SUL	BRASIL
HOMENS	47,8%	48,2%	48,5%
MULHERES	52,2%	51,8%	51,5%
Branco	84,7%	78,4%	43,5%
Pretos	3,9%	6,5%	10,2%
Pardos	11,3%	14,7%	45,3%
Amarelos	0,1%	0,1%	0,4%
Indígenas	0,1%	0,3%	0,6%

* Conforme Censo 2022 IBGE, disponível em <https://censo2022.ibge.gov.br/panorama/>



[GRI 404-2; 404-3]

Jeito Killing tá em tudo!

Criamos uma conexão entre empresa e colaborador baseada no respeito, na transparência e na proximidade, sendo esse o **JEITO KILLING** a ser considerado em todas as relações!

Fornecemos um ambiente em que todos os colaboradores são igualmente ouvidos, estimulando a troca saudável de vivências e informações.

Alguns dos nossos programas que solidificam essa proximidade:

BOM DIA, KILLING

Momento mensal em que a Direção repassa a todos os colaboradores informações sobre os resultados da empresa, dados de mercado, fatos que afetam as atividades, campanhas e conquistas. Ocorre de forma presencial na matriz e é transmitido ao vivo para as outras unidades e colaboradores distantes, promovendo a transparência e proximidade.

PROGRAMA DE INTEGRAÇÃO

Dois dias de encontros em que os novos colaboradores são informados sobre os valores e formas de atuação da Killing, como Código de Ética, políticas, benefícios, meios de comunicação, saúde, segurança, qualidade, conhecimento geral dos produtos, entre outros.

PROGRAMA FORMAR

Programa de formação e orientação dos estagiários da Killing, com encontros mensais liderados pelo RH, nos quais os gestores são convidados a compartilhar suas trajetórias profissionais. Busca consolidar os valores da empresa e contribuir no direcionamento dos novos talentos.

OLÁ, PRESIDENTE!

Canal para envio de carta diretamente ao Presidente, sem intermediários, depositada em caixa lacrada, para apresentação de qualquer ponto. Para cartas com identificação, o remetente é convidado para um bate-papo com o Presidente, para melhor compreensão do tema.

INTEGRAÇÃO DA LIDERANÇA

Programa de formação e orientação dos novos gestores da Killing, em que os responsáveis de cada setor da empresa apresentam suas áreas ao novo colega, compartilhando informações sobre as atividades ali desenvolvidas e a conexão delas com as demais áreas e atividades da organização.

PROGRAMA LADO A LADO

O programa possibilita aos colaboradores a oportunidade de conhecer com maior profundidade as áreas de interface, para que assim possam compreender o funcionamento delas, ampliar a visão sistêmica, melhorar a comunicação e a cooperação.



JORNADA DO COLABORADOR KILLING

Programa que integra todas as etapas de um colaborador Killing - Atração, Recrutamento e Seleção, Embarque, Desenvolvimento, Promoções e Desembarque. Planejado para proporcionar a melhor experiência possível em cada etapa, incluindo crescimento profissional das pessoas em qualquer momento.



PESQUISA DE CLIMA

Prática anual em que todos os colaboradores são convidados a pontuar sobre diversos temas da empresa, através do grau de satisfação e comentários, e também a indicar os pontos que podem ser trabalhados para construir um ambiente melhor.



DIA DA FRUTA

Ação iniciada em 2016, em que, uma vez ao mês, a empresa disponibiliza uma mesa de frutas para o consumo dos colaboradores durante o horário de trabalho, como incentivo a uma alimentação mais saudável.



GINÁSTICA LABORAL E ATENDIMENTO FISIOTERAPÊUTICO

Essas atividades fazem parte da rotina dos nossos colaboradores desde 1998, e permitem aos profissionais trabalharem percepção corporal, reeducação de postura e compensação muscular.



GYMPASS

Parceria firmada em 2023 para que os colaboradores se exercitem em seu tempo livre, com custo mais atrativo, em aulas presenciais nos estabelecimentos conveniados ou online.



TERAPIA ONLINE

Oportunidade de suporte psicológico para quem estiver passando por dificuldades relacionadas à saúde mental. Atendimento custeado pela Killing, realizado à distância, de modo seguro e totalmente sigiloso.



MINHA JORNADA

Programa que busca facilitar as trocas e os *feedbacks* entre líderes e liderados, por meio de conversas fluidas, de forma mais ágil e prática, registrando os alinhamentos, expectativas e ações de desenvolvimento do colaborador por meio de plataforma online. Também, visa estimular o seu protagonismo.



PROGRAMA DE PARTICIPAÇÃO DE RESULTADOS (PPR)

Em operação desde 1999, o PPR promove o reconhecimento do esforço dos colaboradores para a empresa atingir resultados conforme metas preestabelecidas.



CARRINHO DE LANCHES

Desde 2023, a Killing oferece carrinho de lanches para que os colaboradores adquiram alimentos durante o turno de trabalho, agregando praticidade e segurança alimentar ao time.



GRUPO DE ATIVIDADE FUNCIONAL

Atividades realizadas semanalmente, após o horário de expediente, com orientação de profissionais capacitados, para exercício e incentivo à prática de atividades físicas regulares.



ESPAÇO TELECONSULTA

Ambiente reservado e equipado especialmente para a realização de teleconsultas, que podem acontecer durante o horário de expediente e utilizando nossos recursos, com toda a comodidade, segurança e flexibilidade.

Desenvolvimento pessoal também é assunto sério na Killing

Para o desenvolvimento dos nossos colaboradores, disponibilizamos um dos fatores mais importantes para contribuir com esse processo: o **CONHECIMENTO**.

Lançamos, em 2023 a universidade corporativa **UniKilling**. Estruturada de forma a maximizar o desempenho e os talentos das nossas pessoas, oferece capacitações em assuntos ligados ao negócio e ao autodesenvolvimento dos colaboradores, com conteúdos organizados e planejados para proporcionar maior interesse e foco no processo de aprendizagem. Esta iniciativa comprova o nosso comprometimento com o protagonismo de nossos colaboradores e a cultura do aprendizado, trazendo ganhos para todos.

unikilling
NOSSO JEITO DE APRENDER

Segurança é essencial

Nos preocupamos em proporcionar um ambiente de trabalho seguro não apenas para os nossos colaboradores, mas também para a comunidade do entorno das nossas fábricas, estradas por onde passam nossos produtos e ambientes em que os itens Killing são utilizados.



As diretrizes da Política de Segurança são trabalhadas na forma de superpoderes que todos os colaboradores têm, e que fazem com que voltem com tranquilidade aos seus lares após a jornada de trabalho: o **SALVE**.

- **SEGURANÇA** em primeiro lugar.
- **AMBIENTE** saudável na empresa e na comunidade.
- **LEGISLAÇÃO** e normas plenamente atendidas.
- **VALORES** e princípios são o nosso compromisso.
- **EVOLUÇÃO** contínua na segurança dos processos.



Com foco nas nossas operações e processos produtivos desenvolvidos dentro da empresa, contamos com o **Programa Química Segura**, que reforça os compromissos da Política

de Segurança. Com ele, buscamos orientar e capacitar os colaboradores a desenvolver práticas seguras e saudáveis na realização de suas tarefas, garantindo o cumprimento das normas por meio de ferramentas e métodos para identificação e gerenciamento de riscos ocupacionais.

Outras ações ligadas à saúde e segurança que são contínuas aqui na Killing:

SIPAT: Semana Interna de Prevenção a Acidentes de Trabalho, na qual vamos além da exigência legal desse tipo de atividade. Promovemos real engajamento do time!

PROGRAMA QUÍMICA SAUDÁVEL: com viés de prevenção, fornecemos orientações acerca de diversos problemas de saúde, não somente de origem ocupacional. Exemplo para campanhas de IST (infecções sexualmente transmissíveis), dengue, Outubro Rosa e Novembro Azul.

DMS (DIÁLOGO MENSAL DE SEGURANÇA): reunião conduzida pelo Técnico de Segurança do Trabalho, realizada mensalmente, com cada setor, para orientações de segurança do trabalho específicas da área.

BRIGADA DE EMERGÊNCIA: equipe treinada para combate em sinistros, emergências e incêndios dentro da empresa, realizando os primeiros atendimentos e contenções necessárias nessas situações.

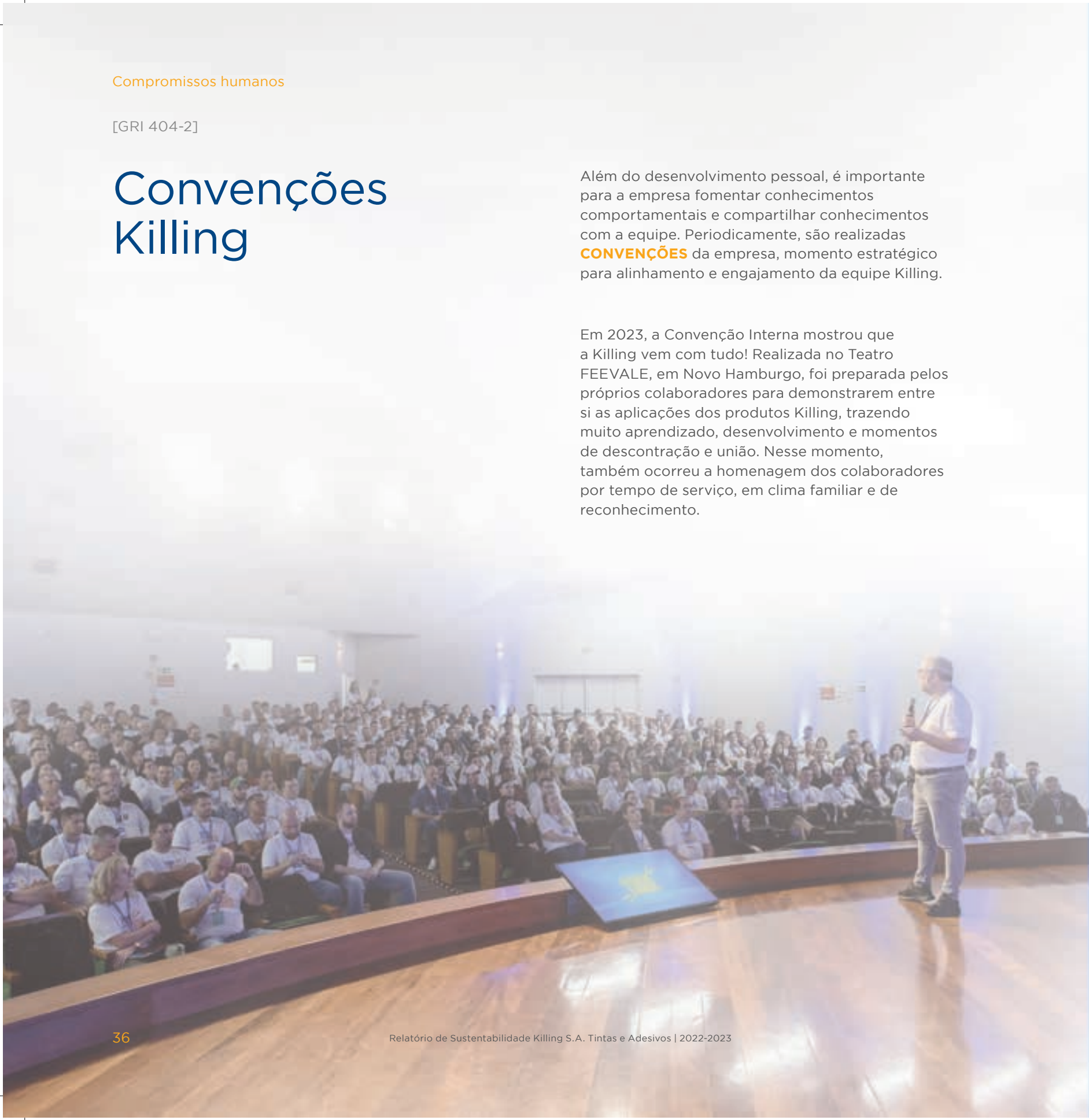
SIMULADO DE EMERGÊNCIAS: em 2022, foi realizado um simulado de incêndio de classificação gravíssima, englobando diversas possibilidades de sinistros. A ação contou com a participação da comunidade, envolvendo vários órgãos, como Bombeiros, SAMU, Brigada Militar e Defesa Civil.

[GRI 404-2]

Convenções Killing

Além do desenvolvimento pessoal, é importante para a empresa fomentar conhecimentos comportamentais e compartilhar conhecimentos com a equipe. Periodicamente, são realizadas **CONVENÇÕES** da empresa, momento estratégico para alinhamento e engajamento da equipe Killing.

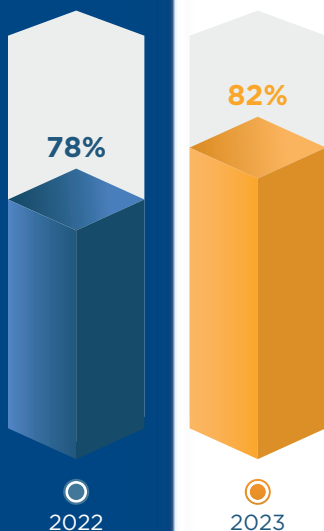
Em 2023, a Convenção Interna mostrou que a Killing vem com tudo! Realizada no Teatro FEEVALE, em Novo Hamburgo, foi preparada pelos próprios colaboradores para demonstrarem entre si as aplicações dos produtos Killing, trazendo muito aprendizado, desenvolvimento e momentos de descontração e união. Nesse momento, também ocorreu a homenagem dos colaboradores por tempo de serviço, em clima familiar e de reconhecimento.





E colhemos os frutos de tantas ações e programas desenvolvidos para proporcionar um melhor ambiente de trabalho à nossa equipe: fomos reconhecidos pela renomada consultoria **Great Place to Work (GPTW)** nos anos de 2022 e 2023.

Em 2022, a Killing conquistou a certificação de Melhores Empresas para Trabalhar – Rio Grande do Sul. Já em 2023, além de repetir o feito, também entrou para o ranking das Melhores Empresas para Trabalhar na categoria Indústria, em nível Brasil.



Além do reconhecimento externo, a **Pesquisa de Clima Organizacional**, realizada internamente todos os anos, também indica que estamos no caminho certo.

Todos os colaboradores são convidados a pontuar sobre diversos temas da empresa por meio de questionário personalizado para o cenário da Killing, indicando o seu grau de satisfação e comentários. Em 2022, a pesquisa de clima indicou índice de satisfação geral de 78%, elevado para 82%, em 2023. Mais do que pontuações excelentes em comparação ao mercado, o crescimento indica que a Killing está em evolução, construindo a cada dia um ambiente de trabalho melhor.

Exemplo de um dos itens mais bem pontuados na pesquisa: “Os colaboradores(as) aqui são bem tratados independentemente de sua orientação sexual”, com 98% de satisfação.

Compromissos humanos

[GRI 413-1]



Desde a sua fundação, a Killing comemora o seu aniversário realizando atividades especiais para seus colaboradores. Em 2017, resolvemos ampliar a comemoração à comunidade local, implementando uma ação social de impacto tão relevante quanto o nosso negócio.

Promovemos o **Meio Frango Simplesmente Juntos**, envolvendo os nossos colaboradores e voluntários em uma corrente do bem para o preparo, venda e distribuição de kits de meio frango, salada e pão, com arrecadação totalmente destinada a entidades carentes da região de Novo Hamburgo. Contamos com parceiros que nos ajudam a viabilizar o evento através de cotas de patrocínio, e garantimos a transparência da ação por meio de auditoria, que valida as informações financeiras.

O evento vem se repetindo desde então, com exceção dos anos 2020, 2021 e 2022, devido à pandemia de COVID 2019. Para a segurança de todos, retomamos em outubro de 2023.

A primeira edição do **Meio Frango Simplesmente Juntos** contou com 120 colaboradores voluntários e 130 pessoas da comunidade, entregando mais de R\$ 70 mil para entidades carentes. Em 2018 e 2019, aumentamos a nossa eficiência e arrecadamos mais de R\$ 160 mil com o mesmo número de pessoas envolvidas. Tivemos até *drive-thru* para dar conta de tantas entregas.

Em 2023, atentos às mudanças de comportamento social, ajustamos o formato de realização e conseguimos manter a mesma abrangência e impacto.





Fim de ano solidário com a Killing

Juntamente com as tradicionais comemorações de fim de ano, a Killing promove ações sociais junto a instituições beneficentes que acolhem crianças em situação de vulnerabilidade social. São selecionadas **4 instituições locais** e os colaboradores são convidados a realizar doações de itens que essas instituições necessitam naquele momento.

A Killing também doa tintas para construção e reforma, conforme a necessidade de cada espaço. A entrega das doações ocorre na confraternização de fim de ano da empresa, na presença de todos os colaboradores, para os representantes das instituições, de forma física ou simbólica.



5º
PRÊMIO
CAU
/RS

ESTAÇÃO DAS CORES

A prática de doações dos nossos produtos para pinturas de escolas, museus e instituições é uma ação social contínua.

Seguem exemplos de alguns projetos apoiados em 2022 e 2023:

INSTITUTO DO CÂNCER INFANTIL (ICI)

2022, doação de 180 litros de tinta para a Casa ICI, em Porto Alegre, destinados à reforma de uma casa que oferece cuidados paliativos aos pacientes.

ESCOLA OSWALDO CRUZ DE NOVO HAMBURGO

2022, doação de mais de 80 litros para o restauro do prédio histórico em que funcionou a Escola Oswaldo Cruz, no Centro de Novo Hamburgo, recuperando a estrutura de ataques vândalos.

MUSEU DE ARTE DO RIO GRANDE DO SUL (MARGS)

2023, doação de 648 litros de tinta para o Museu de Arte Contemporânea do Rio Grande do Sul, o Instituto Estadual de Artes Visuais (IEAVi) e o Centro de Desenvolvimento da Expressão (CDE).

INSTITUTO PENAL DE NOVO HAMBURGO

2023, doação de 500 litros de tinta para revitalização do local, com pintura interna e externa por mão de obra prisional.



Fotos: DIVULGAÇÃO

Governança corporativa

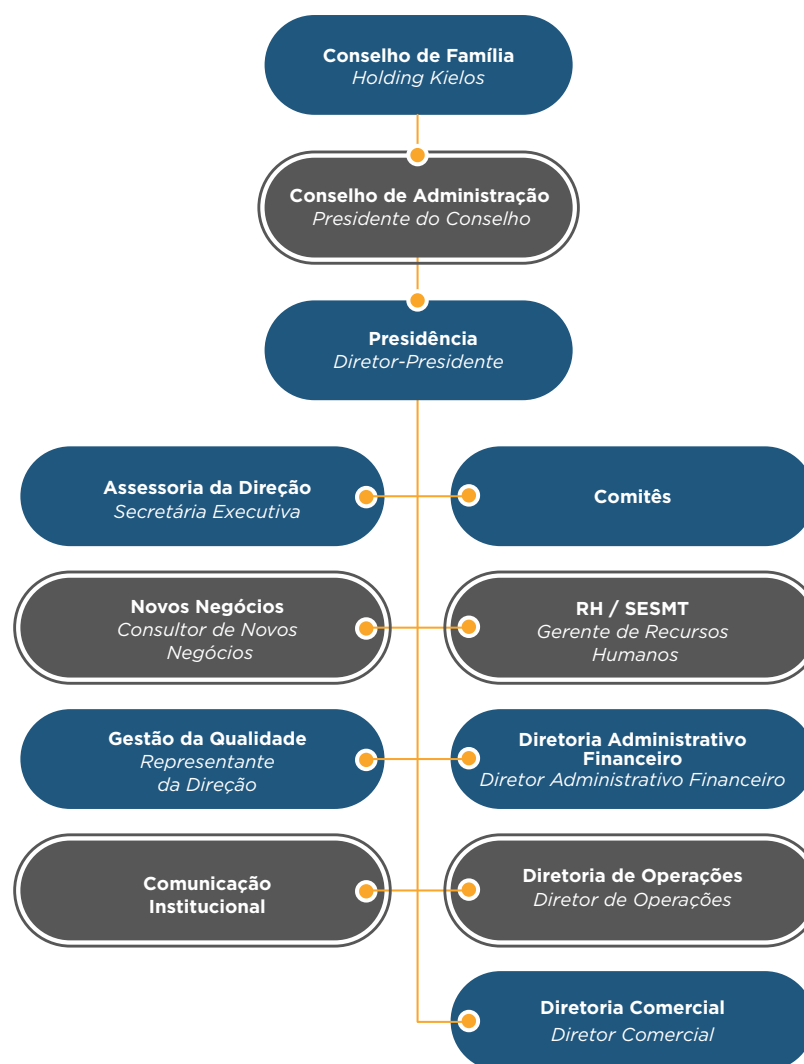
[GRI 2-9; 2-15]

A Killing é regida por uma governança que trabalha com visão interligada entre família, propriedade e empresa.

Sendo uma empresa de origem familiar, no início dos anos 2000 passou por processo de transição da primeira para a segunda geração de forma planejada, com transparência e solidez. O sucesso do processo é tido como referência de governança familiar no país, sendo case apresentado em vários eventos.

Assim, para resguardar os princípios e os valores da sua fundação, a estrutura de governança é liderada pela Holding Kielos, tendo como sócios os nove filhos do fundador **Leopoldo Celestino Killing**. O grupo está em ampliação, com a entrada da terceira geração, e segue operando de forma harmoniosa e equilibrada.

Destaca-se que o atual Diretor-Presidente, Milton José Killing, foi indicado por unanimidade pela Holding para suceder o pai na gestão da empresa, em sinal da confiança em sua liderança.



Conselho de Administração

O **Conselho de Administração (CAD)** é tomado como o mais alto órgão de governança da Killing, pois é este grupo que tem atuação executiva.

É formado por 5 conselheiros, podendo chegar em até 7 membros, em sistema híbrido entre sócios e conselheiros independentes. A diversidade do grupo, somada ao Código de Conduta e Ética da Killing, previne e mitiga conflitos de interesse. Qualquer dos conselheiros deve cumprir os requisitos de idade mínima de 30 anos, graduação em curso superior, certificado em curso de governança corporativa, apresentar integridade pessoal, senso de responsabilidade, capacidade de trabalhar em equipe, habilidade de comunicação, idoneidade moral e financeira.

O grupo se reúne mensalmente para discutir propostas da direção da empresa, planejar, elaborar e avaliar políticas e estratégias visando melhores resultados e nutrir a evolução contínua da empresa.

Em relação ao tema sustentabilidade, o CAD delega a responsabilidade pelo levantamento e gestão dos impactos ao Comitê de Sustentabilidade da empresa, bem como determinação dos tópicos materiais, comunicação com as partes interessadas e elaboração do presente Relatório de Sustentabilidade, devendo todas as etapas serem devidamente apresentadas e aprovadas em consenso antes da sua execução. Preocupações cruciais são levadas ao conhecimento do CAD pelo Comitê de Sustentabilidade, que define pela forma de ação.

A avaliação de desempenho e a política de remuneração do CAD, bem como da Direção da empresa, é estabelecida com base em pesquisa e consultoria especializadas no tema, e se posiciona de forma competitiva no mercado. Tem base nos valores da Killing, estratégias e metas estabelecidas para o período.

Composição do quadro do Conselho de Administração:

Gustavo Rössler Zanchi - Conselheiro independente

Presidente do Conselho. Brasileiro, graduado em Administração de Empresas e pós-graduado em Finanças e Gestão Empresarial. Sólida experiência nas áreas de finanças, suprimentos, produção, logística, vendas e marketing. Atua também nos conselhos das empresas Soprano, Grupo Sinosserra, Grupo Todeschini, Fruki Bebidas, Grupo Lins Ferrão, e no Comitê Estratégico do Grupo Motormac.

Jorge Hillmann - Conselheiro independente

Brasileiro, graduado em Engenharia Metalúrgica e Administração de Empresas, pós-graduado em Marketing e Finanças. Sólida experiência em gestão de empresas, consultor em reestruturação empresarial e financeira. Atua também no conselho da empresa Proteak Uno.

Paulo André Killing - Conselheiro da família

Brasileiro, graduado em Engenharia Florestal. Sólida experiência em gestão de empresas e projetos ambientais. Atua também no conselho da cidade de Novo Hamburgo e da Fundação de Desenvolvimento Ambiental da Associação Comercial de Novo Hamburgo (ACI-NH).

Gabriel Killing Sperb - Conselheiro da família

Brasileiro, graduado em Administração de Empresas, com especialização em Gestão Financeira. Sólida experiência em gestão de empresas e franquias, atuante como consultor em internacionalização de empresas.

Geraldine Dieder Killing - Conselheira da família

Brasileira, graduada em Desenho Industrial e pós-graduada em Gestão Empresarial. Sócia e diretora executiva de indústria de implementação de motorhomes.

Comitê de Sustentabilidade

[GRI 2-9; 2-25; 2-26]

Criado em 2019 para agrupar as várias atividades já desenvolvidas pela Killing no tema sustentabilidade, o comitê tem como objetivo planejar e executar a gestão da sustentabilidade de forma ampla. Seu escopo inclui levantamento e priorização dos impactos, avaliação dos tópicos materiais, definição e monitoramento dos objetivos estratégicos e seus indicadores, levantamento e comunicação de preocupações cruciais, como mitigação e reparação de impactos negativos.

É composto por representantes das áreas da Direção, RH, SESMT, Jurídico, Qualidade, Suprimentos, Marketing, Comercial, Engenharia Industrial, Novos Negócios e por consultor externo especialista, com execução por Analista de ESG e coordenação por colaborador selecionado pela alta direção. Os membros não têm período definido de mandato, sendo o grupo atualizado conforme a evolução da gestão e atividades planejadas para o período. Assuntos que permeiam outras áreas ou comitês da empresa são levados diretamente aos seus responsáveis, sendo tratados de forma colaborativa.

MEMBROS	ÁREA DE ATUAÇÃO
Reni Lúcia Finger	Coordenadora do Comitê
Monalisa Caloni	Analista de ESG / Execução do Comitê
Caroline Backes Dietrich	Qualidade
Felipe Killing Schemes	Novos Negócios
Jenifer Ritter	Comercial
João Batista Kirch	SESMT
Juliana Sperb	Suprimentos
Katiucia Jung	Marketing
Luciano Zanelatto	Manutenção
Monique Tauana Batirolla	RH
Rafael da Silva Alves	Jurídico

Cada cor remete a um aspecto:
Laranja para o econômico
Verde para o ambiental
Vermelho para o social
Azul-claro para o cultural
E todos unidos por um fundo azul-escuro, que representa a Gestão da Sustentabilidade.



identidade sustentável
NOSSA MARCA É CONSCIENTE



“A Killing, como essência, tem nos seus valores o compromisso e um olhar voltado à sustentabilidade. A criação do comitê foi fundamental para organizar as práticas nos pilares do ESG, estabelecer políticas, desenvolver e implementar ações que visem minimizar o impacto ambiental e social da empresa. Além disso, o comitê também é responsável por promover a conscientização da sustentabilidade na empresa.”

Reni Lúcia Finger

Gerente de Recursos Humanos
Coordenadora do Comitê de Sustentabilidade

Além do Comitê de Sustentabilidade, a Killing também mantém ativos os grupos:

- **Comitê da Qualidade**
- **Comitê de Inovação**
- **Comitê Tributário**
- **Comitê de Gestão de Riscos**
- **Comitê de Gente, Gestão e ESG**
- **Comitê de Segurança do Trabalho**

Código de Conduta e Ética Killing

O **Código de Conduta e Ética** confirma os nossos valores e o nosso propósito institucional por meio da padronização das atitudes que representam a nossa essência desde a fundação.

A Killing sempre preza pela transparência e seriedade nos seus relacionamentos, fazendo com que sejam coerentes, íntegros e exemplares. Pensando nisso, o Código documenta de forma clara e integrada as orientações que norteiam as relações interpessoais e profissionais entre seus colaboradores, fornecedores, clientes, acionistas, sociedade e demais públicos de interesse. Esclarece questões relativas a normas e diretrizes internas, conflitos de interesses, consequências em caso de violação. Inclui de forma muito clara o compromisso da Killing e seus fornecedores quanto ao cumprimento de normas de saúde, segurança no trabalho e direitos humanos, como repúdio ao trabalho infantil, escravo e análogo à escravidão.

Outras políticas e manuais acompanham o Código de Conduta e Ética Killing, trazendo mais detalhes e as regulamentações que regem o tema abordado. Exemplo para Política Anticorrupção, Política de Concorrência Leal, Política de Privacidade, Política de Cookies, Política de Logística Reversa, Política de Devoluções, Manual de Comunicação de Sustentabilidade e Manual de Substâncias Restritas. Os documentos são elaborados e implementados pelas áreas responsáveis pelo tema, consensuados e aprovados pela alta direção. Muitos desses documentos estão disponíveis publicamente nos sites da Killing e podem ser solicitados aos responsáveis, se desejado.

Todos os colaboradores são treinados nesses procedimentos através de apresentações pessoais e/ou virtuais, incluindo os recém-chegados à organização no Programa de Integração. Há espaço para questionamentos nesses momentos ou após, diretamente com a equipe de RH da Killing ou através do Canal de Ética.

Canal de Ética

Demonstrando ainda mais o seu compromisso com a transparência de todas as relações, em 2023, implantamos o nosso **Canal de Ética**, por meio do qual qualquer pessoa pode fazer relatos de violações. É gerenciado por empresa terceira idônea, assegurando o anonimato e a confidencialidade em todos os casos registrados. Todas as denúncias são encaminhadas à Diretoria da empresa e tratadas com a devida urgência e seriedade, e o processo pode ser acompanhado de forma online.



Inovação

A inovação é um pilar essencial para a Killing. Segue fazendo parte da intenção estratégica da empresa desde a sua fundação, honrando o compromisso com o futuro. Está enraizada na Killing e se manifesta na atuação de todos os profissionais da empresa, não apenas nos setores de pesquisa e desenvolvimento de produtos. As áreas produtivas, administrativas e de apoio são encorajadas a inovar da mesma forma, buscando soluções criativas e eficazes para as dores internas. O **Comitê de Inovação** se responsabiliza por manter esse equilíbrio ativo dentro da empresa, provocando o pensamento crítico sobre todo o fluxo de valor da Killing, desde a contratação dos

colaboradores à logística reversa das embalagens, analisando os recursos para a execução de determinados projetos ou iniciativas. São aplicadas metodologias e ferramentas que favorecem a condução do trabalho, como por exemplo, a metodologia dos Três Horizontes da Inovação, proposta pela consultoria McKinsey para a triagem de ideias e projetos. Porém, mais importante do que *frameworks* preestabelecidos, o grupo entende que o sucesso vem da adaptação dos modelos à realidade da empresa e do mercado, engajando todo o time, e assim estabelece o jeito Killing de inovar.



Instituições relevantes, como a empresa pública FINEP (Financiadora de Estudos e Projetos), vinculada ao Ministério da Ciência, Tecnologia e Inovação, que fomenta a ciência, tecnologia e inovação em organizações brasileiras, apoia projetos da Killing por acreditar e balizar a competência em promover a inovação.

*E temos provas de que este jeito dá certo!
São muitos reconhecimentos externos de
sucesso ao longo dos últimos anos.*



A Killing é indicada de forma ininterrupta nos últimos 5 anos (2019 a 2023) para os rankings das empresas Campeãs de Inovação elaborados pela Revista Amanhã e pelo instituto americano IXL-Center, estando entre as 25 ou 50 empresas mais inovadoras do Sul no Brasil.

Abaixo estão alguns projetos da Killing que foram reconhecidos por premiações importantes do mercado calçadista.



Prêmio Primus Interpares Assintecal 2022

Categoria Inovação Tecnológica

Média-Grande Empresa

Case: **Sistema Run**, em que apresenta sistema de colagem para calçados esportivos.

Prêmio Primus Interpares Assintecal 2023

Categoria Design

Média-Grande Empresa

Case: **Tecnologia a favor do design**, em que apresenta inovadora linha de resinas para impressão 3D de protótipos.



Prêmio Lançamentos FIMEC 2022

Categoria Componentes - Tecnologia

Case: **Sistema Vulc**, em que apresenta o lançamento de sistema de colagem para calçados esportivos vulcanizados.

Inovação

Reconhecimentos do mercado

O mercado também reconhece o papel inovador e de resultados representado pela Killing e suas marcas. Foram vários outros prêmios recebidos ao longo de 2022 e 2023:

MELHOR PRODUTO DO ANO DE 2023 REVENDA CONSTRUÇÃO

KISATECH TINTA IMPERMEABILIZANTE
TOP 3 NA CATEGORIA TINTA PARA PAREDE EXTERNA

MARCAS DE QUEM DECIDE

Uma das marcas mais lembradas e preferidas dos gaúchos na tradicional pesquisa e premiação do Jornal do Comércio/RS.

Categoria: Tinta Predial

FORNECEDORES DA INDÚSTRIA TOP MÓBILE 2023

KISAFIX
3º LUGAR NA CATEGORIA ADESIVOS & COLAS

TOP 20 MÓVEIS DE VALOR

Categoria: Fornecedores

PRÊMIO EXPORTAÇÃO ADVB 2023

Destaque Setorial Indústria

Materialidade

[GRI 3-1]

O que nos SUSTENTA:

A Killing, como empresa que desenvolve, fabrica e fornece soluções de pintura e colagem, atua alinhada aos preceitos de desenvolvimento sustentável da sociedade.



Desenvolvimento sustentável é aquele capaz de suprir as necessidades da geração atual sem comprometer a capacidade de atender às necessidades das futuras gerações.”

Adaptação livre de *Relatório Brundtland - Our Common Future / Organização das Nações Unidas (ONU), 1987*

Assim, busca o equilíbrio entre a satisfação das necessidades humanas e a proteção do meio ambiente, em um modelo de desenvolvimento global.

Todas as operações seguem as melhores práticas da abordagem ESG (*Environmental, Social and Governance*), buscando também o equilíbrio com o resultado econômico da organização e das suas partes interessadas, para assim assegurar a sustentabilidade corporativa e longevidade da empresa.

Temos a Política de Sustentabilidade como guia desta jornada, revisada no mínimo a cada 2 anos, para estabelecer as diretrizes da empresa nos pilares social, ambiental e de governança. São apresentadas sob a forma de tópicos materiais, objetivos estratégicos e indicadores da sustentabilidade, correlacionados aos Objetivos de Desenvolvimento Sustentável (ODS).

Materialidade

[GRI 3-1]

Incorporar os Objetivos de Desenvolvimento Sustentável (ODS) à identificação dos tópicos materiais é uma prática importante para alinhar as atividades da empresa aos objetivos globais de sustentabilidade.

Cada um dos tópicos materiais foi associado aos ODS com os quais busca contribuir para o atingimento das metas estabelecidas, comunicando de forma mais clara sobre o impacto positivo que a empresa busca alcançar em áreas específicas da sustentabilidade e fortalecendo sua narrativa de responsabilidade corporativa.

OBJETIVOS DE DESENVOLVIMENTO SUSTENTÁVEL



Os Objetivos de Desenvolvimento Sustentável são uma coleção de 17 objetivos e 169 metas globais estabelecidas pela Assembleia Geral das Nações Unidas (ONU) em 2015 como Agenda 2030. Compõem uma agenda mundial para a construção e implementação de políticas públicas que visam guiar a humanidade até 2030.

Para saber mais, acesse:

<https://brasil.un.org/pt-br/sdgs>

[GRI 3-2]

Os tópicos materiais de uma organização representam os temas que são importantes, considerando as suas operações. Ilustram os riscos e as oportunidades de geração de valor para o negócio.

A materialidade da Killing para o período de 2022-2023 foi construída pelo Comitê de Sustentabilidade, conforme orientação da metodologia GRI 2021.

Adotando uma abordagem sólida, os impactos positivos e negativos da organização foram levantados e priorizados conforme o seu tipo, real ou potencial, e a sua severidade ou probabilidade. Na sequência, foram classificados como impactos sociais, ambientais ou de governança, e então agrupados em temas de orientação comum, constituindo os tópicos materiais da Killing 2022 - 2023.

AMBIENTAIS



- **Uso de água e geração de efluentes**
- **Resíduos sólidos**
- **Gerenciamento de energia e energias renováveis**
- **Qualidade do ar**

SOCIAIS



- **Direitos humanos e relacionamento com as comunidades locais**
- **Saúde e segurança dos colaboradores**

GOVERNANÇA



- **Produto e qualidade**
- **Atendimento ao cliente**
- **Gestão de fornecedores e terceiros**
- **Rentabilidade e crescimento econômico do negócio**
- **Ética nos negócios e relações**
- **Governança corporativa**

Materialidade

[GRI 3-3]



AMBIENTAIS

TÓPICOS MATERIAIS

- **Uso de água e geração de efluentes**
- **Resíduos sólidos**
- **Gerenciamento de energia e energias renováveis**
- **Qualidade do ar**

OBJETIVOS ESTRATÉGICOS

- Otimizar a matriz hídrica e consumo de água para uso doméstico e industrial.
- Reduzir a geração de efluentes industriais por volume de produção.
- Reduzir o volume de resíduos sólidos gerados por volume de produção e por número de colaboradores.
- Otimizar o consumo de energia elétrica.
- Otimizar o consumo de gás liquefeito de petróleo (GLP) e gás natural.
- Organizar e ampliar o portfólio de produtos sustentáveis, considerando todos os pilares da sustentabilidade.
- Melhorar o sistema de monitoramento e gestão de emissão de gases de efeito estufa (GEE) quanto aos escopos 1 e 2, e de compostos orgânicos voláteis (VOC) nas plantas fabris.

ODS



Materialidade

[GRI 3-3]

TÓPICOS MATERIAIS

- Direitos humanos e relacionamento com comunidades locais
- Saúde e segurança dos colaboradores



SOCIAIS

OBJETIVOS ESTRATÉGICOS

- Promover projetos de ação social envolvendo a comunidade local.
- Promover treinamentos e campanhas em prol da saúde, segurança e bem-estar dos colaboradores.
- Reduzir o número de acidentes e incidentes de trabalho por volume de produção e/ou por número de colaboradores.

ODS



Materialidade

[GRI 3-3]

TÓPICOS MATERIAIS

- Produto e qualidade
- Atendimento ao cliente
- Gestão de fornecedores e terceiros
- Rentabilidade e crescimento econômico do negócio
- Ética nos negócios e relações
- Governança corporativa



GOVERNANÇA

OBJETIVOS ESTRATÉGICOS

- Otimizar o índice de Solicitações de Ação Corretiva (SAC) resolvidas por mês.
- Ampliar o *marketshare* das marcas Killing nos mercados atendidos.
- Atender em plenitude as especificações, exigências e restrições comunicadas pelos clientes e mercados em atuação.
- Otimizar o percentual de fornecedores com a mínima documentação ambiental, econômica e/ou social atendida.
- Otimizar o percentual de terceiros com a mínima documentação ambiental, econômica e/ou social atendida.
- Apresentar rentabilidade e crescimento econômico adequados às metas dos períodos.
- Aumentar a proporção de colaboradores treinados no Código de Conduta e Ética, Política Anticorrupção e Política de Concorrência Leal da empresa.

ODS



Nossa jornada até aqui

[GRI 3-3]

Como desdobramento dos tópicos materiais e objetivos estratégicos, foram definidos indicadores de sustentabilidade de forma a levantar e monitorar dados associados à sustentabilidade organizacional da Killing. O período deste relatório coincide com o primeiro ciclo de avaliação de indicadores de sustentabilidade, que seguem em otimização contínua para melhor ilustrar dados relevantes, de forma transparente, idônea e auditável.

INDICADORES	UNIDADE	FREQUÊNCIA
Consumo de água para uso humano por colaborador	m ³ /colaborador	Mensal
Consumo de água para uso fabril por volume de produção	m ³ /tonelada	Mensal
Volume de efluente gerado por volume de produção	m ³ /tonelada	Mensal
Volume de resíduos sólidos totais Classe I e II gerados por volume de produção	kg/tonelada	Mensal
Matriz de destinação dos resíduos sólidos gerados	Percentual	Mensal
Consumo de energia elétrica por volume de produção	mW/tonelada	Mensal
Consumo de gás natural por volume de resina e adesivo hotmelt produzido	m ³ /tonelada	Mensal
Emissões de gases de efeito estufa	toneladas CO ² equivalentes	Anual
Emissões atmosféricas	mg/Nm ³	Anual
Número de acidentes e incidentes de trabalho por volume de produção	unidade/tonelada	Mensal
Número de acidentes e incidentes de trabalho por número de colaboradores	unidade/colaborador	Mensal
Índice acumulado de Solicitações de Ação Corretiva resolvidas (SACs)	Percentual	Mensal
Índice de fornecedores críticos com documentação adequada conforme Gestão de Fornecedores	Percentual	Bianual
Índice de terceiros com documentação adequada conforme Gestão de Terceiros	Percentual	Bianual

Nossa jornada até aqui

[GRI 302-1]

Destacamos outras ações da Killing que ilustram a nossa jornada de sustentabilidade ao longo da história.



Consumo de Energia Elétrica

A unidade matriz da Killing, localizada em Novo Hamburgo, consome energia elétrica proveniente do mercado livre de energia desde 2016, como compromisso de uso predominante de fontes renováveis.

Desde 2019, ano em que iniciou-se a indicação de equivalências, deixamos de emitir 993 toneladas de dióxido de carbono equivalente (tCO₂e).



Certificação Programa Origem Sustentável

O Programa Origem Sustentável é a única certificação de ESG e sustentabilidade no mundo voltada para as empresas da cadeia calçadista. Baseado nas melhores práticas internacionais de sustentabilidade, segue indicadores de cinco dimensões: econômica, ambiental, social, cultural e gestão da sustentabilidade.

É gerido pelas entidades de classe Abicalçados (Associação Brasileira dos Fabricantes de Calçados) e Assintecal (Associação Brasileira de Empresas de Componentes para Couro, Calçados e Artefatos). Mais detalhes podem ser obtidos em:

<https://www.origemsustentavel.org.br/>.

A Killing participa do Programa Origem Sustentável desde a sua criação, em 2013, quando apresentava o Selo Branco, indicativo de seu comprometimento com o movimento.

Em 2019, com a reformulação do Programa e imbuída em fortalecer o mercado calçadista brasileiro, começou a se preparar para elevar seu nível de certificação.

Em 2022, alcançamos a certificação nível Ouro, sendo a **primeira fabricante de adesivos da América Latina** a conquistar esse reconhecimento.



Participação no Programa Coatings Care



O programa **Coating Care**, criado pelo World Coatings Council e coordenado no Brasil pela Abrafati (Associação Brasileira dos Fabricantes de Tintas) desde 2002, é o mais importante programa de conscientização e compromisso que as indústrias de tintas podem assumir em prol da saúde e segurança e da não agressão ao meio ambiente. Mais detalhes podem ser obtidos em:

<https://abrafati.com.br/coatings-care/>.

A Killing participa do Programa Coatings Care desde 2008, quando foi implementado na sua totalidade. Anualmente, atualiza o seu compromisso para com os códigos estabelecidos.



Participação no Programa Setorial de Sustentabilidade Abrafati

Iniciado em 2021, o Programa Setorial de Sustentabilidade da Abrafati (PSS Abrafati) é uma iniciativa pioneira da indústria de tintas, com o objetivo de guiar e impulsionar o processo de melhoria contínua das empresas, além de constituir uma importante ferramenta de transparência setorial nos temas de Governança e Liderança Corporativa, Capital Humano, Capital Social e Meio Ambiente. Para mais detalhes, basta escanear o QR Code abaixo com a câmera do seu celular.

A Killing participa do Programa Setorial de Sustentabilidade da Abrafati desde a sua criação, contribuindo para o setor de tintas do país e também tomando como base as suas diretrizes para o estabelecimento de ações de melhoria contínua.



Certificação ISO 9001:2015



MANAGEMENT SYSTEM CERTIFICATE

Certificate no.: 60763-200-AO-BRA-RvA Initial certification date: 09 October 2023 Valid: 09 October 2024 - 09 October 2026

This is to certify that the management system of
KILLING S.A. TINTAS E ADESIVOS
Av. 1 de Março, 3430, 93320-428, Novo Hamburgo, RS, Brazil

has been found to conform to the Quality Management System standard:
ISO 9001:2015

This certificate is valid for the following scope:
Development, production and sales of adhesives, solvents, paints, varnishes and complementary chemicals.
Desenvolvimento, produção e comercialização de adesivos, solventes, tintas, vernizes e produtos químicos complementares.

Place and date:
Barendrecht, 28 July 2024

For the issuing office:
DNV - Business Assurance
Zuidweg 1, 2664 LB Barendrecht, Netherlands



Eric Kook
Management Representative

Lack of fulfillment of conditions as set out in the Certification Agreement may render this Certificate invalid.
ACCREDITED UNIT: DNV Business Assurance B.V., Zuidweg 1, 2664 LB, Barendrecht, Netherlands - TEL: +31(0)10303555, www.dnv.com/assurance



ISO 9001 é a norma de sistemas de gestão mais utilizada mundialmente, sendo a referência internacional para a certificação de sistemas de gestão da qualidade.

A adoção de práticas e certificação perante a ISO 9001 é uma decisão estratégica da organização para satisfazer as necessidades e expectativas dos clientes e obter resultados.

A Killing é certificada ISO 9001 desde 2001, aprimorando a sua gestão da qualidade para melhor atender e assegurar seus clientes e gerir a empresa.

Atualmente, atende ao padrão de exigência do Sistema de Gestão da Qualidade: ISO 9001:2015, no escopo de desenvolvimento, produção e comercialização de adesivos, solventes, tintas, vernizes e químicos complementares.

PROGRAMA 5S

30
ANOS



O Programa 5S é uma iniciativa de gestão de organização, limpeza e padronização mundialmente reconhecida. Com origem no Japão, aborda os sentidos de **Autodisciplina (Shitsuke), Organização (Seiton), Limpeza (Seisou), Utilidade (Seiri) e Saúde (Seiketsu)**. Foi instituído na Killing há 30 anos como parte da gestão da qualidade, e envolve todos os públicos da empresa.

Desde o início, tem-se um intenso foco nos sentidos de Organização e Limpeza, iniciando pelo incentivo da simples separação de papel, plástico e resíduos orgânicos no descarte, evoluindo até a destinação correta dos resíduos químicos.

No sentido de Saúde, trabalha-se fortemente a saúde ocupacional, e também se busca a ampliação à saúde das famílias dos colaboradores através de informativos e promoção de vacinação, por exemplo.

Papel-Toalha

As folhas de papel-toalha utilizadas na empresa são do tipo coloração natural, que contam com processo de fabricação de menor impacto ambiental, pelo reduzido uso de agentes químicos para clareamento, economia de água e elétrica.

Dia da Árvore

Em comemoração ao Dia da Árvore, em **21 de setembro de 2023**, os colaboradores da Killing plantaram duas mudas de erva mate no pátio da empresa - espécie selecionada por fazer parte do ecossistema regional e pela representatividade no Estado do Rio Grande do Sul. Também, foram distribuídas 350 mudas de árvores nativas para os colaboradores plantarem em suas casas.



Sumário de Conteúdos

Declaração de uso	A Killing relatou em conformidade com as Normas GRI para o período de 1º de janeiro de 2022 a 31 de dezembro de 2023.
GRI 1 usado	GRI 1 – Fundamentos 2021
Normas setoriais aplicáveis	-

NORMA GRI	CONTEÚDO	LOCALIZAÇÃO	COMENTÁRIOS OMISSÕES
CONTEÚDOS GERAIS			
GRI 2: Conteúdos gerais 2021	2-1 Detalhes da organização	Páginas 05, 08	-
	2-2 Entidades incluídas no relato de sustentabilidade da organização	Página 05	-
	2-3 Período de relato, frequência e ponto de contato	Página 05	-
	2-4 Reformulações de informações	Página 05	-
	2-5 Verificação externa	Página 05	-
	2-6 Atividades, cadeia de valor e outras relações de negócios	Páginas 10 a 24; 26, 27	-
	2-7 Empregados	Páginas 30, 31	-
	2-8 Trabalhadores que não são empregados	Páginas 30, 31	-
	2-9 Estrutura de governança e sua composição	Páginas 42 a 45	-
	2-10 Nomeação e seleção para o mais alto órgão de governança	Página 43	-
	2-11 Presidente do mais alto órgão de governança	Página 43	-
	2-12 Papel desempenhado pelo mais alto órgão de governança na supervisão da gestão dos impactos	Página 43	-
	2-13 Delegação de responsabilidade pela gestão de impactos	Página 43	-
	2-14 Papel desempenhado pelo mais alto órgão de governança no Relatório de Sustentabilidade	Página 43	-
	2-15 Conflitos de interesse	Páginas 42, 43, 46, 47	-
	2-16 Comunicação de preocupações cruciais	Página 43	-

Sumário de Conteúdos

NORMA GRI	CONTEÚDO	LOCALIZAÇÃO	COMENTÁRIOS OMISSÕES
CONTEÚDOS GERAIS			
GRI 2: Conteúdos gerais 2021	2-17 Conhecimento coletivo do mais alto órgão de governança	-	Restrições de confidencialidade
	2-18 Avaliação do desempenho do mais alto órgão de governança	Página 43	-
	2-19 Políticas de remuneração	Página 43	-
	2-20 Processo para determinação da remuneração	-	Restrições de confidencialidade
	2-21 Proporção da remuneração total anual	-	Restrições de confidencialidade
	2-22 Declaração sobre estratégia de desenvolvimento sustentável	Páginas 03, 04	-
	2-23 Compromissos de política	Página 46	-
	2-24 Incorporação de compromissos de política	Página 46	-
	2-25 Processos para reparar impactos negativos	Página 44	-
	2-26 Mecanismos para aconselhamento e apresentação de preocupações	Página 44	-
	2-27 Conformidade com leis e regulamentos	-	Restrições de confidencialidade
	2-28 Participação em associações	Páginas 28, 29	-
	2-29 Abordagem para engajamento das partes interessadas	Página 25	-
	2-30 Acordos de negociação coletiva	Páginas 30,31	-
TEMAS MATERIAIS GRI 3: Temas materiais 2021	3-1 Processo de definição de temas materiais	Páginas 51, 52	-
	3-2 Lista de temas materiais	Página 53	-
	3-3 Gestão dos temas materiais	Páginas 54 a 57	-

Sumário de Conteúdos

NORMA GRI	CONTEÚDO	LOCALIZAÇÃO
GRI 302: Energia 2016	302-1 Consumo de energia dentro da organização	Página 58
GRI 403: Saúde e Segurança do Trabalho 2016	403-1 Sistema de gestão de saúde e segurança do trabalho	Página 35
	403-3 Serviços de saúde do trabalho	Página 35
	403-5 Capacitação de trabalhadores em saúde e segurança do trabalho	Página 35
	403-6 Promoção da saúde do trabalhador	Página 35
	403-8 Trabalhadores cobertos por um sistema de gestão de saúde e segurança do trabalho	Página 35
GRI 404: Capacitação e educação	404-2 Programas de aperfeiçoamento de competência dos empregados e de assistência para transição de carreira	Páginas 32, 33, 35, 36, 37
	404-3 Percentual de empregados que recebem avaliações regulares de desempenho e de desenvolvimento de carreira	Páginas 32, 33
GRI 405: Diversidade e igualdade de oportunidades 2016	405-1 Diversidade em órgãos de governança e empregados	Páginas 30, 31
GRI 413: Comunidades locais 2016	413-1 Operações com engajamento, avaliações de impacto e programas de desenvolvimento voltados à comunidade local	Páginas 38, 39

Créditos

Coordenação geral

Reni Lúcia Finger

Consultoria

Salt Projetos Produtos e Serviços

Redação

Comitê de Sustentabilidade Killing

Salt Projetos Produtos e Serviços

Projeto gráfico e diagramação

Agência Bistrô

Fotos

Acervo







Killing S/A



killing.com.br



0800 886 3434



+55 51 99719 8794